



CONCURSO PÚBLICO: PREFEITURA MUNICIPAL

Caderno de questões: **Analista de Planejamento, Gestão e Controle**

DISCIPLINAS

- Língua Portuguesa
- Matemática
- Informática
- Conhecimentos Específicos

INSTRUÇÕES

ANTES DE COMEÇAR A FAZER AS PROVAS:

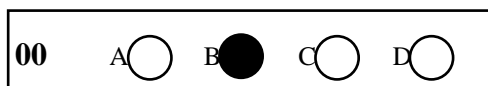
- Verifique se este caderno contém uma prova, com total de 56 (cinquenta e seis) questões, sendo 08 de Língua Portuguesa, 08 de Matemática, 08 de Informática e 32 de Conhecimentos Específicos, sequencialmente numeradas de 01 a 56.
- Caso haja algum problema, solicite ao aplicador a substituição deste caderno, impreterivelmente, até 15 minutos após o início da prova.

AO RECEBER A FOLHA DE RESPOSTA (GABARITO):

- Confira seus dados e, havendo erro, solicite ao aplicador a correção na Ata da Sala.

AO TRANSFERIR A MARCAÇÃO DAS ALTERNATIVAS PARA A FOLHA DE RESPOSTAS (GABARITO):

- Use caneta azul ou preta e aplique traços firmes dentro da área reservada à letra correspondente a cada resposta, conforme modelo:



- Sua resposta NÃO será computada se estiver sem marcação ou se houver marcação de mais de uma alternativa.
- A folha de respostas não deve ser dobrada, amassada ou rasurada.

AO TERMINAR A PROVA:

- A saída com o CADERNO DE PROVAS somente ocorrerá após 3h45min do início das provas.
- Recolha seus objetos, deixe a sala, e em seguida o prédio. A partir do momento em que você sair da sala, e até sua saída do prédio, não lhe será permitido o uso dos sanitários.
- Conforme edital, subitem 7.2.7.1, letra c), os candidatos serão eliminados se os dispositivos eletrônicos sob seus cuidados emitirem algum sinal sonoro.
- O candidato que for eliminado deverá obrigatoriamente assinar o Termo de Eliminação do Concurso Público.
- Mesmo que o candidato seja eliminado, conforme item 14.20 do edital, somente será permitido retirar-se definitivamente da sala de prova (objetiva e de redação) após transcorrido o tempo de 2 (duas) horas do início da aplicação das provas, mediante a entrega obrigatória da sua Folha de Respostas e do seu Caderno de Questões, ao fiscal de sala.

Duração total desta prova, incluindo o preenchimento da FOLHA DE RESPOSTAS (GABARITO):

QUATRO HORAS

LÍNGUA PORTUGUESA

QUESTÃO 1

Assinale a alternativa que está de acordo com a norma culta da língua portuguesa:

- a) () Os investidores cujo os negócios se concentram na Bolsa de Valores estão apreensivos com a situação econômica internacional.
- b) () A obra que o professor se referiu em aula só foi publicada em formato eletrônico.
- c) () Toda criança nasce egocêntrica, onde imagina que toda a realidade gira ao seu redor.
- d) () Uma das ideias centrais da teoria darwinista, segundo a qual diferentes características são transmitidas de geração a geração, é a seleção natural.

QUESTÃO 2

Assinale a alternativa em que a palavra sublinhada está usada com o sentido correto:

- a) () Materiais feitos de cabelos são utilizados para absorver óleo de oceanos.
- b) () A peça do trator foi ratificada e reinstalada no veículo.
- c) () O jovem universitário foi despensado do serviço militar.
- d) () O homem arreou as calças apressadamente e aliviou-se às margens da rodovia.

QUESTÃO 3

Assinale a alternativa correta quanto ao uso da crase:

- a) () A dançarina entregava-se à inúmeros devaneios durante os ensaios e, assim, não se concentrava na sequência de movimentos.
- b) () Vamos à Brasília na semana que vem para conhecermos as obras de Oscar Niemeyer.
- c) () O eminente filantropo se dedicava à obras de caridade que davam assistência à milhares de pessoas por dia.
- d) () Larissa comprou uma mochila igual à que eu tenho.

QUESTÃO 4

Assinale o trecho que não apresenta ambiguidade:

- a) () Ângelo pegou o caderno do colega que estava perto do bebedouro.
- b) () Marta, vi a Sandra no shopping com o seu namorado.
- c) () Meu pai, preocupado, encontrou meu irmão.
- d) () É fácil comprar arma roubada no Brasil.

QUESTÃO 5

Assinale a alternativa em que não há erro de ortografia:

- a) () correnteza – consciência – malévolo – empecilho – incumbência
- b) () maledicência – improbidade – alusão – homogeniedade – frequência
- c) () asterisco – apreensão – paradoxal – inóspito – precedente
- d) () ocioso – refulgar – prejulgar – concomitante - lactação

Leia o texto abaixo e responda à questão 06.

TEXTO 1

“Meu terapeuta disse: ‘escreva cartas para **as** pessoas que odeia e **as** queime’. Fiz isso, mas agora não sei o que fazer com as cartas”.

QUESTÃO 6

Sobre o texto 1, é correto afirmar:

- a) () As duas palavras em destaque exercem a mesma função sintática.
- b) () A ambiguidade do trecho surge porque o pronome oblíquo “as” pode se referir a dois elementos diferentes.
- c) () O humor do texto procede das intenções malignas do terapeuta.
- d) () O pronome oblíquo “as”, em “as pessoas”, tem a função de determinar o substantivo.

Leia o texto abaixo e responda às questões 07 e 08.

TEXTO 2

Nunca se sabe direito a razão de um amor. **Contudo**, a mais frequente é a beleza. **Quero dizer**, o costume é os feios amarem os belos e os belos se deixarem amar. Mas acontece que às vezes o bonito ama o bonito e o feio o feio, e tudo parece estar certo e **segundo** a vontade de Deus, mas é um engano. **Pois** o que se faz num caso é apurar a feiura e no outro apurar a boniteza, o que não está certo, porque Deus Nosso Senhor não gosta de exageros; **se** Ele fez tanta variedade de homens e mulheres neste mundo é justamente para haver mistura e dosagem e não se abusar demais em sentido nenhum. **Por isso** também é pecado apurar muito a raça, branco só querendo branco e gente de cor só querendo os da sua igualha — pois para que Deus os teria feito tão diferentes, se não fora para possibilitar as infinitas variedades das suas combinações? (QUEIROZ, Rachel de. Os dois bonitos e os dois feios. In: SANTOS, Joaquim Ferreira dos (org.). *As cem melhores crônicas brasileiras*. Rio de Janeiro: Objetiva, 2007).

QUESTÃO 7

A respeito do texto 2, é correto afirmar que:

- a) () O trecho tem natureza expositiva, em que a autora apresenta seu ponto de vista sobre a mestiçagem no Brasil.
- b) () O texto faz uso de argumentos religiosos para defender ideias antirracistas, pois a autora acredita que o casamento inter-racial é o mecanismo mais eficiente contra o racismo.
- c) () O parágrafo acima está organizado por meio de raciocínio de causa e consequência, segundo o qual apenas os belos são amados, isto é, a beleza seria a causa geradora do amor.
- d) () A tese da autora é que Deus teria criado os homens diferentes para que se misturassem, para que as características de um fossem contrabalançadas pelas características do outro e, assim, pudesse haver mais equilíbrio.

QUESTÃO 8

Ainda sobre o texto 2, observe as palavras destacadas no texto para responder à próxima questão e marque a alternativa correta:

- a) () **Contudo** introduz uma relação semântica de oposição e **por isso**, de conclusão.
- b) () **Se** introduz uma relação semântica de dúvida e **quero dizer**, de causalidade.
- c) () **Segundo** introduz uma relação semântica de conformidade e **pois**, de contradição.
- d) () **Contudo** introduz uma relação semântica de adição e **se**, de contraste.

MATEMÁTICA

QUESTÃO 9

Carlos escreveu todos possíveis anagramas da sigla UNIRV em um papel, em seguida recortou cada um deles e colocou-os em uma urna vazia. Retirando-se um desses papéis da urna, ao acaso, a probabilidade de o anagrama selecionado possuir duas vogais juntas é:

a) $() \frac{1}{5}$

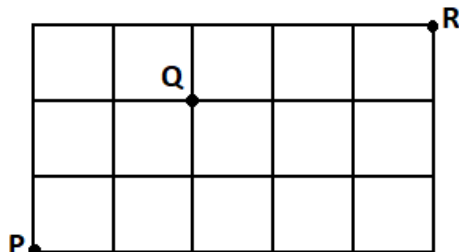
b) $() \frac{1}{10}$

c) $() \frac{1}{6}$

d) $() \frac{2}{5}$

QUESTÃO 10

A figura abaixo representa a visualização de um mapa com ruas nos sentidos horizontal e vertical, cujo objetivo é realizar deslocamentos partindo do ponto P e chegando ao ponto R.



Sabe-se que os deslocamentos sempre devem ser para a direita (\rightarrow) ou para cima (\uparrow) e obrigatoriamente todos eles devem passar pelo ponto Q. De acordo com as condições propostas, o número de caminhos diferentes que podem ser feitos é:

- a) $() 12$
- b) $() 24$
- c) $() 48$
- d) $() 576$

QUESTÃO 11

Uma escola fretou um ônibus de 40 lugares para fazer uma visita a um museu. A empresa responsável pelo ônibus irá cobrar de cada aluno R\$ 25,00 mais R\$ 2,50 por assento que ficar vago no ônibus. Utilizando uma função que calcula a receita R da empresa em função do número x de alunos, pode-se afirmar que a receita máxima que a empresa poderá atingir será de:

- a) $() \text{ R\$ } 1.562,50$
- b) $() \text{ R\$ } 1.250,00$
- c) $() \text{ R\$ } 1.875,50$
- d) $() \text{ R\$ } 2.750,00$

QUESTÃO 12

A tabela abaixo descreve as pontuações obtidas por duas equipes em uma final do campeonato estadual de voleibol realizado em uma certa cidade.

	1° set	2° set	3° set	4° set	5° set
A	16	25	20	27	22
B	25	15	25	25	20

Com relação às pontuações observadas nos sets, podemos afirmar que:

- a) $()$ a variância das pontuações do time B é menor que a variância do time A.
- b) $()$ o desvio padrão das pontuações do time A é maior que o do time B.
- c) $()$ as pontuações do time A apresentam um coeficiente de variação maior que 25%.
- d) $()$ as pontuações do time B apresentam um coeficiente de variação menor que 22%.

QUESTÃO 13

O preço de uma mercadoria sofreu dois aumentos sucessivos, um de 8% e outro de 10%. Depois de duas semanas, foi anunciada uma queda de 5%. Pode-se afirmar que isto corresponde a um só aumento de:

- a) () 12,86%
- b) () 13%
- c) () 5,9%
- d) () 12,1%

QUESTÃO 14

Em um investimento bancário, Mário aplicou determinado capital que, no regime de juro composto, durante sete trimestres, à taxa de 5% ao mês, gerou um juro de R\$ 10.740,00. Qual é o capital aplicado por ele nesse investimento? Utilize $1,05^{21} = 2,79$.

- a) () R\$ 3.849,46
- b) () R\$ 4.052,07
- c) () R\$ 6.000,00
- d) () R\$ 8.055,00

QUESTÃO 15

Sabe-se que um triângulo equilátero e um quadrado possuem perímetros iguais. Se a altura do triângulo equilátero mede $8\sqrt{3}$ m, então a diagonal do quadrado, em metros, é:

- a) () 8
- b) () $12\sqrt{2}$
- c) () $6\sqrt{5}$
- d) () $4\sqrt{2}$

QUESTÃO 16

Considere um conjunto formado pelos números naturais de 1 a 150. Podemos afirmar que a soma dos naturais desse conjunto que não são múltiplos de 7 será:

- a) () 1.617
- b) () 3.234
- c) () 9.708
- d) () 11.325

INFORMÁTICA

QUESTÃO 17

Mário precisa encaminhar um memorando como anexo em mensagens de e-mail para José, Paulo e Antônio, que são seus secretários e para Manuela e Carlos, que são seus supervisores. Assinale a alternativa que descreve a opção na qual o e-mail será enviado a todos sem que os secretários saibam que os supervisores também receberam cópias (o cliente de e-mail de Mário substitui automaticamente os nomes dos destinatários por seus endereços de e-mail):

- a) () TO: José, Paulo, Antônio CCO: Manuela, Carlos;
- b) () TO: Manuela, Carlos CCO: José, Paulo, Antônio;
- c) () TO: Manuela CC: José, Paulo, Antônio CCO: Mário;
- d) () TO: Manoela, Mário CC: Carlos, Antônio, Paulo, José.

QUESTÃO 18

A proteção por senha é a maneira mais utilizada para se proteger informações pessoais ou sensíveis do acesso não autorizado. Entretanto, senhas fracas ou fáceis de se adivinhar podem diminuir drasticamente a segurança de qualquer sistema. Além disso, sistemas modernos possuem outras medidas que podem ser implementadas além da senha, para reforçar ainda mais suas políticas de acesso. Sobre segurança de sistemas, assinale a alternativa **INCORRETA**:

- a) () A autenticação de dois fatores é uma estratégia de segurança que consiste em usar um aparelho como o celular ou outro dispositivo registrado como confiável pelo usuário para receber um código de uso único que será usado juntamente com a senha.
- b) () A biometria consiste no uso de características físicas do usuário, como o formato do rosto, da pupila ou as impressões digitais, para acesso ao sistema. Vários aparelhos celulares hoje em dia já possuem sensores de impressão digital para esse fim.
- c) () Medidas como a exigência de determinadas características na senha, a biometria e a autenticação de dois fatores aumentam os pontos de vulnerabilidade dos sistemas e diminuem a segurança, visto que um potencial hacker poderia, adivinhando apenas a senha ou tendo acesso ao celular da vítima, burlar essas medidas.
- d) () Uma senha tida como fraca consiste em padrões como números ou letras repetidas ou datas de aniversário. Já uma senha forte possui uma combinação de letras, números e símbolos que a tornam mais complexa e mais difícil de se adivinhar mesmo com a ajuda de softwares.

QUESTÃO 19

Pedro utiliza o LibreOffice Calc para verificar em que horários pode realizar atividades físicas ao ar livre sem se expor ao sol em demasia. Para isso, ele faz uso do índice de radiação solar (índice UV) em um determinado momento de acordo com a fórmula a seguir:

=SE(E5>=5;SE(E5<7;"Alto";"Muito alto");"normal")

Considerando que o índice UV em uma determinada hora do dia se encontra na célula E5, assinale a alternativa **CORRETA**:

- a) () Se o valor na célula E5 for 1, a fórmula retornará “normal”.
- b) () Se o valor na célula E5 for 6, a fórmula retornará “muito alto”.
- c) () Se o valor na célula E5 for menor que 7, a fórmula retornará “alto”.
- d) () Se o valor na célula E5 for maior que 5, a fórmula retornará um erro.

QUESTÃO 20

Browsers ou navegadores são softwares que possuem como objetivo possibilitar o acesso do usuário aos sites da internet. Apesar de alguns sistemas operacionais já oferecerem opções de *browsers* pré-instaladas, é comum que o usuário acabe optando por um que melhor se adeque às suas necessidades. Assinale a opção que descreve corretamente uma funcionalidade ou característica típica de um *browser*:

- a) () O recurso de navegação em abas permite que vários sites sejam abertos em paralelo, melhorando a velocidade de conexão e diminuindo o uso de memória RAM e demais recursos de processamento do computador.
- b) () A função “atualizar” serve para corrigir o endereço de uma página, anteriormente armazenada na barra de favoritos, de modo a evitar o erro 404 – página não encontrada.
- c) () Páginas cuja URL começa com HTTPS são inseguras. O usuário não deve acessar nenhum conteúdo dessas páginas nem fornecer dados pessoais.
- d) () Alguns navegadores possuem o modo de navegação anônima, que permite que o usuário acesse sites sem armazenar informações sobre a navegação. Entretanto, é necessário cuidado, pois administradores de rede ainda podem ter acesso a esses dados.

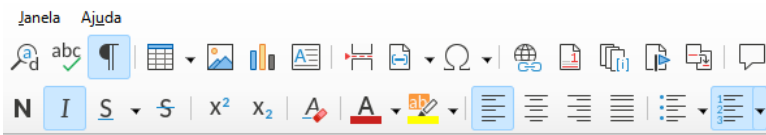
QUESTÃO 21

Uma rede de computadores é uma coleção de dispositivos conectados por canais de comunicação que facilitam o compartilhamento de recursos e serviços entre usuários. Sobre redes de computadores, assinale a alternativa CORRETA:

- a) Uma placa de rede é um dispositivo que, quando colocado junto ao roteador, aumenta a velocidade e a confiabilidade das conexões a uma rede de computador, exercendo papel fundamental na segurança da rede.
- b) Um firewall é um equipamento de rede que tem por objetivo distribuir o tráfego de informações pela infraestrutura da rede. Informações que passam por um firewall conseguem chegar mais rápido ao seu destino, tornando as conexões mais rápidas.
- c) O cabeamento utilizando fibras ópticas se revelou mais vulnerável que as alternativas anteriores, pois pode sofrer interferência eletromagnética do meio, ao contrário do cabeamento tradicional, que além de ser imune à interferência ambiental, consegue transmitir dados na velocidade da luz.
- d) Um servidor é um computador que fornece algum serviço para a rede. Esse serviço pode ser o acesso a uma impressora, a arquivos ou mesmo a uma conexão com a internet. Clientes são computadores que acessam tais serviços.

QUESTÃO 22

A imagem a seguir mostra um fragmento da tela do LibreOffice Writer:



Considerando que exista um arquivo sendo editado, quais das opções a seguir melhor descreve o texto que está sendo editado considerando as opções selecionadas exibidas na imagem?

- a) Está sendo editada uma lista numerada com o texto em itálico. As marcas de formatação estão visíveis.
- b) Está sendo editada uma lista com marcadores com o texto negrito e sublinhado. As marcas de formatação estão ocultas.
- c) Está sendo editada uma lista numerada com texto sem destaque. As marcas de formatação estão sendo exibidas.
- d) Está sendo editado um texto de parágrafo alinhado à direita. As marcas de formatação estão ocultas e a página numerada.

QUESTÃO 23

Um HD portátil possui 1.5 GB de espaço livre. Assinale a alternativa que contém arquivos que podem ser armazenados simultaneamente nesse disco sem ultrapassar o limite de armazenamento nem excluir nenhum arquivo já gravado.

- a) Três arquivos de vídeo de 800000KB cada e um arquivo de texto de 30MB.
- b) Um arquivo de áudio de 600 MB, dois arquivos de vídeo de 100 MB cada e três arquivos .PDF de 400MB cada.
- c) Um arquivo executável de 1TB, dois arquivos de áudio de 100MB cada.
- d) Dois arquivos de vídeo de 300MB cada e um arquivo .PDF de 30MB.

QUESTÃO 24

Observe a tirinha a seguir:



O sequestro de dados é um tipo de ataque digital no qual as informações de um determinado computador são bloqueadas até que se pague um “resgate” ao criminoso. Considerando a situação descrita na tirinha, assinale a alternativa VERDADEIRA:

- a) () Um *backup* é um sistema de segurança que filtra o acesso a determinados sites e serviços on-line de acordo com determinadas regras, de modo a impedir que o computador seja contaminado com vírus e outros softwares maliciosos.
- b) () Uma das maneiras de se mitigar os prejuízos do sequestro de dados é se manter sempre um ou mais *backups*: cópias de segurança dos dados sensíveis da empresa que podem ser utilizadas caso os dados originais sejam corrompidos ou fiquem inacessíveis.
- c) () *Backups* são versões atualizadas dos softwares executados pela empresa. Manter os softwares sempre atualizados assegura que possíveis falhas de segurança nos sistemas tenham sido corrigidas pela equipe de desenvolvimento.
- d) () Um *backup* é uma infraestrutura de rede implantada de modo a diminuir a latência do sistema, aumentando assim a segurança da informação como um todo e evitando possíveis sequestros de dados.

CONHECIMENTOS ESPECÍFICOS

QUESTÃO 25

Sobre os princípios fundamentais da República Federativa do Brasil, marque a assertiva correta:

- a) () A República Federativa do Brasil é formada pela união indissolúvel dos Estados e Municípios, não incluindo o Distrito Federal.
- b) () Todo poder emana de Deus, sendo exercido por meio de seus representantes.
- c) () São poderes da União, dependente uns dos outros, o Legislativo, o Executivo, o Judiciário e o Poder Moderador.
- d) () São fundamentos da República Federativa do Brasil a soberania, a cidadania, a dignidade da pessoa humana, os valores sociais do trabalho e da livre iniciativa e o pluralismo político.

QUESTÃO 26

Sobre os princípios das relações internacionais da República Federativa do Brasil esculpidos na Constituição Federal de 1988, assinale a alternativa correta:

- a) () São princípios regentes das relações internacionais a independência nacional, a prevalência dos direitos humanos, a autodeterminação dos povos, a defesa da paz, a concessão de asilo político, entre outros.
- b) () São princípios regentes das relações internacionais a liberdade dos povos, o uso de armas quando necessário, a prevalência dos interesses nacionais nas relações entre países, a defesa da guerra, entre outros.
- c) () Não há na Constituição Federal princípios que regem as relações internacionais.
- d) () Os princípios que regem as relações internacionais são os previstos no Código Civil brasileiro.

QUESTÃO 27

Sobre os direitos fundamentais previstos na Constituição Federal de 1988, assinale a alternativa **correta**:

- a) () Mediante autorização de órgão estatal competente, é livre a expressão da atividade intelectual, artística, científica e de comunicação.
- b) () É assegurada, nos termos da lei, a prestação de assistência religiosa nas entidades civis de internação coletiva, não se estendendo esse direito às entidades militares.
- c) () Homens e mulheres são iguais em direitos e obrigações, nos termos desta Constituição.
- d) () É livre a manifestação do pensamento, inclusive mediante anonimato.

QUESTÃO 28

Segundo a Constituição Federal de 1988, a competência para cuidar da saúde é de:

- a) () União e Estado.
- b) () Estados e Municípios.
- c) () Distrito Federal e Estado.
- d) () União, Estado, Distrito Federal e Municípios.

QUESTÃO 29

A separação dos Poderes tem a função de evitar a concentração do poder e, com isso, a tirania. Foi uma teoria que ganhou força durante o absolutismo em resposta às monarquias europeias. A obra de Montesquieu, “O Espírito das Leis”, influenciou significativamente os Estados liberais. Nesse sentido, a Constituição Brasileira de 1988 estabelece que são poderes da União:

- a) () Legislativo, Executivo, Judiciário e Poder Moderador.
- b) () Executivo, Legislativo e Judiciário.
- c) () Legislativo, Executivo e Poder Moderador.
- d) () Legislativo, Executivo, Judiciário e Poder Popular.

QUESTÃO 30

O IPARV – Instituto de Previdência e Assistência dos Servidores do Município de Rio Verde, Goiás, com finalidade previdenciária e de assistência médica a servidores públicos municipais, se sujeita ao regime autárquico. Sobre as autarquias, assinale a alternativa correta:

- a) () São pessoas jurídicas de direito público e integram a Administração Pública Direta.
- b) () São pessoas jurídicas de direito privado e integram a Administração Pública Indireta.
- c) () São pessoas jurídicas de direito público e integram a Administração Pública Indireta.
- d) () São pessoas jurídicas de direito privado e integram a Administração Pública Direta.

QUESTÃO 31

Acerca dos bens públicos, marque a alternativa correta:

- a) () Os edifícios ou terrenos destinados a serviço ou estabelecimento da administração federal, estadual, territorial ou municipal, inclusive os de suas autarquias, são bens públicos de uso especial.
- b) () Os bens dominicais jamais podem ser alienados.
- c) () Os bens públicos sujeitam-se a usucapião.
- d) () Os rios, mares e praças são bens de uso especial.

QUESTÃO 32

De acordo com o princípio da autotutela administrativa:

- a) () A Administração Pública poderá revogar os atos administrativos ilegais.
- b) () A Administração Pública poderá anular os atos administrativos ilegais, exercendo o controle de legalidade de seus próprios atos.
- c) () Tanto a anulação como a revogação dos atos administrativos pela Administração Pública ficam sujeitos a autorização do Poder Judiciário.
- d) () A Administração Pública poderá revogar os atos administrativos inoportunos, mas a anulação dos atos administrativos ilegais fica condicionada a autorização do Poder Judiciário.

QUESTÃO 33

Com relação aos cargos, empregos e funções públicas, assinale a alternativa **incorreta**:

- a) () Os cargos, empregos e funções públicas são acessíveis aos brasileiros que preencham os requisitos estabelecidos em lei, assim como aos estrangeiros, na forma da lei.
- b) () As funções de confiança, exercidas exclusivamente por servidores ocupantes de cargo efetivo, destinam-se apenas às atribuições de direção, chefia e assessoramento.
- c) () Em regra, a investidura em cargo ou emprego público depende de aprovação prévia em concurso público.
- d) () O prazo de validade do concurso público será de até um ano, prorrogável uma vez, por igual período.

QUESTÃO 34

No que tange à acumulação de cargos públicos, marque a alternativa correta:

- a) () O único requisito legal exigido para a acumulação remunerada de cargos públicos é a compatibilidade de horários.
- b) () A acumulação remunerada de dois cargos públicos de professor será admitida desde que haja compatibilidade de horários.
- c) () É expressamente vedada a acumulação de dois cargos ou empregos privativos de profissionais de saúde com profissões regulamentadas, ainda que haja compatibilidade de horários.
- d) () A proibição de acumulação de cargos públicos não se aplica a empregos e funções públicas.

QUESTÃO 35

Nos termos da Lei Orgânica do Município de Rio Verde/GO, é correto afirmar que à Câmara Municipal, com sanção do Prefeito, ressalvada a sua competência privativa, cabe legislar a respeito de todas as matérias de sua competência municipal e especialmente sobre:

- a) () tributos municipais, excetuados o seu lançamento e arrecadação e normalização da receita não tributária.
- b) () lei de diretrizes orçamentárias, plano plurianual de investimentos e orçamento anual.
- c) () subvenções ou auxílios a serem concedidos pelo Município e qualquer outra forma de transferência, sendo facultativa a prestação de contas.
- d) () regime jurídico dos servidores públicos municipais, criação, transformação e extinção de cargos, empregos e funções públicas, estabilidade e aposentadoria, excetuadas a fixação e a alteração de remuneração ou subsídio.

QUESTÃO 36

Considerando as disposições contidas na Lei n. 3.968/2000, assinale a alternativa **incorreta**:

- a) () Os cargos comissionados destinam-se apenas às atribuições de direção, chefia e assessoramento superior. São cargos de confiança do chefe do poder executivo, somente serão providos por este por livre nomeação e exoneração, e não gozarão de quaisquer benefícios,

- direitos e vantagens, fazendo jus somente aos vencimentos mensais, férias, gratificação natalina e gratificação por atividade extra na forma da legislação de regência, quando o caso.
- b) () Para as pessoas portadoras de deficiência, candidatas a cargo público municipal, cujas atribuições sejam compatíveis com a deficiência de que são portadoras, será reservado um percentual de 10%(dez por cento) das vagas oferecidas para o cargo. Na hipótese de não comparecer candidato às vagas reservadas aos portadores de deficiência ou não havendo aprovação destes no concurso, as vagas destinadas às pessoas com deficiência poderão ser preenchidas por outros candidatos aprovados no concurso.
 - c) () O funcionário nomeado para cargo de provimento efetivo fica sujeito a um período de estágio probatório de 03 (três) anos, com o objetivo de apurar os requisitos necessários à sua confirmação no cargo para o qual foi nomeado, sendo requisitos básicos a serem apurados no estágio probatório apenas a idoneidade moral, a assiduidade e a pontualidade.
 - d) () Preso preventivamente, pronunciado por crime comum ou condenado por crime inafiançável em processo no qual não haja pronúncia, o funcionário será afastado do exercício até decisão final passada em julgado e, no caso de condenação que não determine a sua demissão, continuará ele afastado do exercício.

QUESTÃO 37

O Município de Rio Verde, pessoa jurídica de direito público interno, com autonomia política, administrativa, financeira e patrimonial, tem a sua organização e estrutura organizacional estabelecidas na Lei Complementar n. 182/2020 e seus Anexos, que está baseada:

- I - Na responsabilidade fiscal, através do planejamento público e do equilíbrio financeiro, buscando atingir maior economicidade na realização das despesas.
- II - No empreendedorismo e na inovação da gestão pública municipal, de forma a fomentar a atitude e proatividade da Administração Pública Municipal.
- III - Na desburocratização e efficientização dos serviços públicos.
- IV - Na transparência e participação efetiva da sociedade na definição das prioridades e na execução dos programas municipais, através dos Órgãos colegiados.

Considerando as afirmações acima, é correto afirmar que:

- a) () Todas as afirmativas são verdadeiras.
- b) () As afirmativas I, II e III são falsas.
- c) () As afirmativas II, III e IV são verdadeiras.
- d) () Todas as afirmativas são falsas.

QUESTÃO 38

Com base na Lei de Responsabilidade Fiscal, assinale a alternativa correta:

- a) () Até noventa dias após a publicação dos orçamentos, nos termos em que dispuser a lei de diretrizes orçamentárias, o Poder Executivo estabelecerá a programação financeira e o cronograma de execução mensal de desembolso.
- b) () Se verificado, ao final de um trimestre, que a realização da receita poderá não comportar o cumprimento das metas de resultado primário ou nominal estabelecidas no Anexo de Metas Fiscais, os Poderes e o Ministério Público promoverão, por ato próprio e nos montantes necessários, nos quinze dias subsequentes, limitação de empenho e movimentação financeira, segundo os critérios fixados pela lei de diretrizes orçamentárias.
- c) () Serão objeto de limitação as despesas que constituam obrigações constitucionais e legais do ente, excluídas aquelas destinadas ao pagamento do serviço da dívida, as relativas à inovação e ao desenvolvimento científico e tecnológico custeadas por fundo criado para tal finalidade e as ressalvadas pela lei de diretrizes orçamentárias.

- d) () Até o final dos meses de maio, setembro e fevereiro, o Poder Executivo demonstrará e avaliará o cumprimento das metas fiscais de cada quadrimestre, em audiência pública na comissão mista permanente de Senadores e Deputados ou equivalente nas Casas Legislativas estaduais e municipais.

QUESTÃO 39

Acerca da fase preparatória do pregão, disciplinado pela Lei n. 10.520/2002, analise as afirmativas a seguir:

I - a autoridade competente justificará a necessidade de contratação e apenas definirá o objeto do certame e as exigências de habilitação.

II - a definição do objeto deverá ser precisa, suficiente e clara, vedadas especificações que, por excessivas, irrelevantes ou desnecessárias, limitem a competição.

III - dos autos do procedimento constarão a justificativa das definições relativas ao objeto do certame, as exigências de habilitação, os critérios de aceitação das propostas, as sanções por inadimplemento e as cláusulas do contrato, inclusive com fixação dos prazos para fornecimento e os indispensáveis elementos técnicos sobre os quais estiverem apoiados, bem como o orçamento, elaborado pelo órgão ou entidade promotora da licitação, dos bens ou serviços a serem licitados.

IV - a autoridade competente designará, dentre os servidores do órgão ou entidade promotora da licitação, o pregoeiro e respectiva equipe de apoio, cuja atribuição inclui, dentre outras, o recebimento das propostas e lances, a análise de sua aceitabilidade e sua classificação, e a habilitação, sendo excluída a atribuição de adjudicação do objeto do certame ao licitante vencedor.

Considerando as afirmações acima, é correto afirmar que:

- a) () As afirmativas I e IV são verdadeiras.
b) () As afirmativas II e III são verdadeiras.
c) () As afirmativas I e III são verdadeiras.
d) () Todas as afirmativas são verdadeiras.

QUESTÃO 40

Não se aplicam as disposições da Lei 14.133/2021 às contratações públicas que tenham por objeto:

- a) () locação.
b) () obras e serviços de arquitetura e engenharia.
c) () contratações de tecnologia da informação e de comunicação.
d) () concessão e permissão de serviços públicos.

QUESTÃO 41

Com base na Lei n. 4.320/64, assinale a alternativa **incorreta**:

- a) () Todas as receitas e despesas constarão da Lei de Orçamento pelos seus totais, vedadas quaisquer deduções.
b) () A receita classificar-se-á nas seguintes categorias econômicas: Receitas Correntes e Receitas de Capital. São Receitas Correntes as receitas tributária, de contribuições, patrimonial, agropecuária, industrial, de serviços e outras e, ainda, as provenientes de recursos financeiros recebidos de outras pessoas de direito público ou privado, quando destinadas a atender despesas classificáveis em Despesas Correntes. São Receitas de Capital as provenientes da realização de recursos financeiros oriundos de constituição de dívidas; da conversão, em espécie, de bens e direitos; os recursos recebidos de outras pessoas de direito público ou privado, destinados a atender despesas classificáveis em Despesas de Capital e, ainda, o superávit do Orçamento Corrente.
c) () Fundamentalmente e nos limites das possibilidades financeiras, a concessão de subvenções sociais visará a prestação de serviços essenciais de assistência social, médica e educacional,

sempre que a suplementação de recursos de origem privada aplicados a esses objetivos revelar-se mais econômica. O valor das subvenções, sempre que possível, será calculado com base em unidades de serviços efetivamente prestados ou postos à disposição dos interessados obedecidos os padrões mínimos de eficiência previamente fixados.

- d) () A Lei de Orçamentos compreenderá todas as receitas, inclusive as de operações de crédito autorizadas em lei, nestas consideradas as operações de crédito por antecipação da receita, as emissões de papel-moeda e outras entradas compensatórias, no ativo e passivo financeiros.

QUESTÃO 42

Nos termos da Lei n. 13.019/2014, **não** deverá constar do plano de trabalho de parcerias celebradas mediante termo de colaboração ou de fomento:

- a) () descrição da realidade que será objeto da parceria, devendo ser demonstrado o nexo entre essa realidade e as atividades ou projetos e metas a serem atingidas.
b) () descrição de metas a serem atingidas, exclusivamente, sendo desnecessária a indicação das atividades ou projetos a serem executados.
c) () forma de execução das atividades ou dos projetos e de cumprimento das metas a eles atreladas.
d) () definição dos parâmetros a serem utilizados para a aferição do cumprimento das metas.

QUESTÃO 43

Os princípios orçamentários são:

- a) () premissas que devem ser observadas nos estágios das despesas públicas.
b) () proposições orientadoras que balizam o empenho, a liquidação e o pagamento.
c) () orientações de estabilidade e consistência da prática orçamentária.
d) () regras fundamentais que funcionam como norteadoras da prática orçamentária.

QUESTÃO 44

O princípio que visa evitar múltiplos orçamentos dentro da mesma pessoa política é o:

- a) () da totalidade.
b) () da universalidade.
c) () da exclusividade.
d) () do equilíbrio.

QUESTÃO 45

Deve-se evitar na gestão por resultado em uma organização pública a:

- a) () definição de metas precisas que exijam constante avaliação e revisão dos planos.
b) () segmentação das metas em objetivos menores sob a responsabilidade de setores específicos.
c) () interdependência entre as metas de departamentos, favorecendo a autonomia gerencial.
d) () ênfase na hierarquização da organização e os controles formais voltados a processos.

QUESTÃO 46

Assinale a opção correta acerca do controle da atividade desempenhada pela administração pública.

- a) () O controle de legalidade dos atos administrativos pelo Poder Judiciário revela-se incompatível com o princípio da separação dos Poderes.
b) () O controle de mérito dos atos administrativos é atribuído exclusivamente ao Poder Judiciário.
c) () O controle de legalidade dos atos administrativos pelo Poder Legislativo revela-se incompatível com o princípio da separação dos Poderes.
d) () O controle de mérito dos atos administrativos cabe à própria administração pública.

QUESTÃO 47

Assinale a alternativa que se correlaciona corretamente com o controle externo da Administração Pública.

- a) É exercido exclusivamente pelo Poder Judiciário.
- b) Não pode sustar a execução do ato impugnado.
- c) Aplica aos responsáveis, em caso de ilegalidade de despesa ou irregularidade de contas, as sanções previstas em lei.
- d) Aprecia a legalidade dos atos de admissão de pessoal nas entidades do Terceiro Setor, inclusive as nomeações para cargo de provimento em comissão.

QUESTÃO 48

Sobre os contratos administrativos firmados entre entidade pública e terceiro, está **INCORRETO** afirmar que:

- a) podem ter prazo indeterminado de vigência, conforme previsão legal.
- b) podem ser rescindidos unilateralmente pela Administração, nos casos previstos em lei.
- c) admitem alterações bilaterais, isto é, por acordo das partes, nos casos previstos em lei.
- d) admitem alteração unilateral pela Administração, em situações específicas.

QUESTÃO 49

A capacidade técnica-operacional, a responsabilização e a prestação de contas, e a legitimidade, traduzida em apoio político e social, dizem respeito a:

- a) Governança, *Accountability* e Governabilidade.
- b) Governança, Planejamento Estratégico e Controle Externo da Administração Pública.
- c) Governabilidade, Sistema Pós-Burocrático e Obrigação das Organizações Sociais.
- d) *Accountability*, Governo Eletrônico e Planejamento Público.

QUESTÃO 50

Segundo a NBC T 16.6, **não** representa demonstração contábil das entidades definidas no campo da Contabilidade Aplicada ao Setor Público:

- a) Balanço Orçamentário.
- b) Balanço Financeiro.
- c) Demonstração das Variações Patrimoniais.
- d) Demonstração do Valor Adicionado.

QUESTÃO 51

De acordo com a NBC TSP - Estrutura Conceitual, as características qualitativas da informação incluída nos Relatórios Contábeis de Propósitos Geral das Entidades do Setor Público (RCPGs) são atributos que tornam a informação útil para os usuários e dão suporte ao cumprimento dos objetivos da informação contábil. Qual característica representa a qualidade da informação que possibilita aos usuários identificar semelhanças e diferenças entre dois conjuntos de fenômenos?

- a) Verificabilidade.
- b) Compreensibilidade.
- c) Tempestividade.
- d) Comparabilidade.

QUESTÃO 52

Acerca do Relatório de Gestão Fiscal e do Relatório Resumido de Execução Orçamentária, assinale a afirmativa **incorreta**.

- a) O Relatório Resumido da Execução Orçamentária e o Relatório de Gestão Fiscal são instrumentos de transparência da gestão fiscal, aos quais será dada ampla divulgação, inclusive em meios eletrônicos de acesso público.
- b) Os montantes de operações de crédito, inclusive por antecipação de receita, constarão do Relatório de Gestão Fiscal.
- c) Os demonstrativos relativos aos resultados nominal e primário e à evolução da receita corrente líquida acompanharão o Relatório Resumido da Execução Orçamentária.
- d) O Relatório de Gestão Fiscal deverá ser emitido pelo chefe do Poder Executivo ao final de cada semestre orçamentário.

QUESTÃO 53

Considera-se uma das deduções da Receita Corrente Líquida:

- a) Arrecadação de IPI.
- b) Fundo de Participação dos Municípios.
- c) Receitas de Serviços.
- d) Arrecadação de ICMS.

QUESTÃO 54

A auditoria que objetiva examinar a economicidade, eficiência, eficácia e efetividade de organizações, programas e atividades governamentais, com a finalidade de avaliar o seu desempenho e de promover o aperfeiçoamento da gestão pública é a auditoria:

- a) contábil.
- b) operacional.
- c) financeira.
- d) de qualidade.

QUESTÃO 55

Em relação à comunicação dos principais assuntos de auditoria pelo auditor independente em seu relatório sobre as demonstrações contábeis, assinale a afirmativa correta.

- a) Representa uma opinião separada sobre os assuntos gerais, tomados individualmente.
- b) Representa a única parte do relatório de auditoria em que o auditor pode exercer seu julgamento.
- c) Pode fornecer uma base para obtenção de informações adicionais com a administração e com os responsáveis pela governança sobre determinados assuntos relacionados à entidade, às demonstrações contábeis auditadas ou à auditoria realizada.
- d) Substitui a emissão de opinião modificada por parte do auditor, quando exigido nas circunstâncias de trabalho de auditoria.

QUESTÃO 56

A Controladoria Geral do Município de Rio Verde tem por finalidade formular e executar as políticas de controle interno, possuindo, dentro da sua área de competência, autonomia e precedência sobre os demais setores administrativos, competindo-lhe:

- a) No apoio ao controle interno, realiza auditorias nas contas dos responsáveis sob seu controle, emitindo relatórios e certificado de autoria.

- b) () Fiscalizar a observância das leis, instruções, regulamentos, resoluções e portarias, cumprindo as normas de Autoria Interna.
- c) () Proceder a apurações de denúncias relativas a irregularidades ou ilegalidades praticadas, dando ciência ao Prefeito, à Procuradoria-Geral do Município, ao Tribunal de Contas dos Municípios e ao interessado.
- d) () Examinar e certificar a ilegalidade e veracidade dos atos resultados das arrecadações e realização das despesas.